



**KULTURMINNEPLAN
BÅTSFJORD KOMMUNE 2020**



FI – NO TRO CA.1951/52

INNHold:

1. INNLEDNING
2. PROSJEKTSKILDING
3. AVGRENSINGER I KULTURMINNEPLANEN
4. INFORMASJONSARBEID KNYTTET TIL PLANEN
5. EKSISTERENDE KULTURVERNMÅL
6. LOVGRUNNLAG
7. BÅTSFJORD KOMMUNE; KORTE HISTORISKE TREKK
8. STATUSBESKRIVELSE - REGISTRERTE KULTURMINNER
9. SATSINGSOMRÅDER
10. FINANSIERING
11. VEDLEGG

GLASSMALERI (85 kv.m.) - BÅTSFJORD KIRKE (1971)

«Den syvfoldige nåde-Guds herlige majestet»



50-ÅRSJUBILEUM I 2021

1. Innledning:

Hvorfor kulturminneplan i kommune?

Riksantikvaren har startet Prosjektet Kulturminner i kommunene på bakgrunn av Nasjonale mål «2.1: Tapet av verneverdige kulturminne skal minimerast.» .

Alle kommuner i Norge inviteres inn i prosjektet og kan få støtte til arbeidet med å lage en kulturminneplan.

Begrepet kulturarv brukes ofte for å beskrive både den materielle og den immaterielle kulturarven fra tidligere tider og omfatter i tillegg til faste kulturminner i det fysiske miljøet, også muntlige tradisjoner, skikker, ritualer og ferdigheter knyttet til tradisjonelle håndverk.

Kulturminneplan i kommune har som mål å få bedre oversikt over de viktigste kulturminnene og sikre kulturarven som en kilde til kunnskap, opplevelse, bolyst og verdiskaping. Landskap, kulturmiljø og kulturminner kan også være en ressurs for en god lokalsamfunns- og næringsutvikling. Slike verdier bidrar til å utvikle attraktive lokalsamfunn og reisemål.

Som planmyndighet er kommunen den største forvalteren av disse verdiene. Det er viktig at kommunen har fokus på kulturminner og en plan er et viktig verktøy til bruk i forvaltningen.

For framtiden vil det være viktig at et kulturminne er definert i en plan for å kunne utløse midler til istandsetting, skjøtsel med mere. En plan vil også gi økt oppmerksomhet og mer kunnskap om kulturminner.

2. PROSJEKTSKILDING

Helhetlig planlegging og kulturminner (plan- og bygningsloven)

Kulturminner kan henges på mange av punktene i PBL, for eksempel:

- § 1-1.Lovens formål

- Loven skal fremme bærekraftig utvikling til beste for den enkelte, samfunnet og framtidige generasjoner.

- Planlegging etter loven skal bidra til å samordne statlige, regionale og kommunale oppgaver og gi grunnlag for vedtak om bruk og vern av ressurser.

• § 3-1. Oppgaver og hensyn i planlegging etter loven

Innenfor rammen av § 1-1 skal planer etter denne lov:

a) sette mål for den fysiske, miljømessige, økonomiske, sosiale og kulturelle utviklingen i kommuner og regioner, avklare samfunnsmessige behov og oppgaver, og angi hvordan oppgavene kan løses

b) sikre jordressursene, kvaliteter i landskapet og vern av verdifulle landskap og kulturmiljøer

c) sikre naturgrunnlaget for samisk kultur, næringsutøvelse og samfunnsliv

d) legge til rette for verdiskaping og næringsutvikling

e) legge til rette for god forming av bygde omgivelser, gode bomiljøer og gode oppvekst- og levekår i alle deler av landet

f) fremme befolkningens helse og motvirke sosiale helseforskjeller, samt bidra til å forebygge kriminalitet

g) ta klimahensyn, herunder gjennom løsninger for energiforsyning og areal og transport

h) fremme samfunnssikkerhet ved å forebygge risiko for tap av liv, skade på helse, miljø og viktig infrastruktur, materielle verdier mv.

Riksantikvarens målsetting er at 90% av kommunene skal ha satt i gang arbeidet med kulturminneplan eller fått vedtatt plan innen 2020.

<https://www.riksantikvaren.no/Prosjekter/Kulturminne-i-kommunen-KIK>

3. AVGRENSNINGER

PBL gir flere alternativer og kommunen må velge den som er mest hensiktsmessig for egen kommune.

- **Tema i kommuneplanen** Full prosess

Kommuneplanens samfunnsdel skal samordne sektorenes planer.

Kulturminnepolitikk kan nedfelles som et eget kapittel med mål og strategier, og kan knyttes til samfunnsdelens arealstrategi og koples opp mot andre mål innenfor for eksempel reiseliv, næringsutvikling, folkehelse og friluftsliv.

Kommuneplanens samfunnsdel skal ha en handlingsdel som skal oppdateres årlig i forbindelse med kommunens økonomiplan.

Arealdelen

I tillegg til alle fredete kulturminner bør de øvrige kulturminnene som kommunene prioriterer avsettes med hensynssoner i arealdelen. Kommunen kan lage generelle bestemmelser til de prioriterte kulturminnene.

- **Kommunedelplan for kulturminner** Full prosess

Egen kommunedelplan utarbeidet etter plan- og bygningslovens regler. Gjennom arbeidet med planen velger kommunen ut verneverdige kulturminner og kulturmiljøer, samt prioriterer virkemidler og tiltak for disse.

Planen skal ha en handlingsdel med tiltak som revideres årlig og koples til kommunens økonomiplan (jf. plan- og bygningsloven § 11.2).

- **Temaplan** (mindre prosess)

En kulturminneplan kan også vedtas som en temaplan uten å følge alle saksbehandlingsreglene i plan- og bygningsloven, for eksempel kravet til planprogram. Medvirkning og politisk forankring av arbeidet er likevel viktig.

Forankring av planen gir eierskap:

- Politisk, gjennom vedtak og uttalelser
- Administrativt i kommunen -legg planen til grunn i saksbehandling
- For befolkningen -gir forutsigbarhet for næringsaktører og andre

En plan av denne typen kan i utgangspunktet bli veldig omfattende, derfor er det viktig å bruke tid på å sortere hvilke type plan vi bør satse på.

I den forbindelse er første del av arbeidet konsentrert seg om å få en oversikt angående momentene som kan være med i planen, for deretter å bestemme seg for hvilke begrensninger vi bør foreta.

Kommunens ledelse har signalisert at vi bør gå for en temaplan, som er "laveste nivå" i dette arbeidet. Derfor har vi gått for følgende arbeidstittel på videre arbeid;

"FRA FISKEVÆR TIL INDUSTRISTED"

Hovedmålet med planen;

«Bedre oversikt av de viktigste kulturminnene, samt sikre «kulturarven» som kilde til; kunnskap, opplevelse, bolyst og verdiskapning i vår kommune!

Følgende bør tenkes på i forbindelse med aktuelle satsingsområder og delmål:

- **KUNNSKAP**; at kulturminner er dokumenter, kartfestet og forstått!
- **FORMIDLING**; at kulturminner og kunnskap om dem, gjøres tilgjengelig!

- **FORVALTNING**; at forvaltningen er velorganisert, og har nødvendige redskaper og virkemidler!
- **SAMARBEID/DELTAKELSE**; at det legges til rette for god samhandling mellom eiere, lokalsamfunn, frivillige organisasjoner og off./priv. Aktører!
- **VERN/VEDLIKEHOLD**; at kulturminner vernes og sikres mot ødeleggelse!
- **SAMFUNNSNYTTE/VERDISKAPNING**; kulturminneverdiene bidrar til **attraktive lokalsamfunn**, og til å profilere Båtsfjord og Finnmark på en positiv måte.

4. INFORMASJON KNYTTET TIL PLANEN

Her har vi prøvd å sette ned en kommunal ressursgruppe, uten at det har lyktes. Har vært avholdt et møte med de aktuelle personene. Det lokale styre i vårt museum har vært en viktig diskusjonspart og er i dag **prosjektgruppa** for videre arbeid, der de har kommet med en rekke innspill.

I tillegg har vi vært på møte i det kommunale styre for "Kultur og Oppvekst" og orientert om dette arbeidet, samt besøkt politiske parti i kommunen.

5. EKSISTERENDE KULTURVERN-MÅL (nasjonalt,regionalt,lokalt);

Klima- og miljøverndepartementet:

Departementet har det overordnede ansvaret for forvaltningen av kulturminner og kulturmiljøer i Norge.

Riksantikvaren:

Riksantikvaren fungerer som fagdirektorat for departementet og utøver den nasjonale kulturminnepolitikken, besluttet av Storting og regjering.

- Er rådgiver for departementet i alle saker som gjelder kulturminner og kulturmiljøer.
- Har fullmakt til å frede kulturminner ved enkeltvedtak eller forskrift.
- Skal i kommunale plansaker kunne stoppe planer ved innsigelse, hvis nasjonale kulturverninteresser er truet.

Fylkeskommunen og Sametinget:

- Har ansvar for kulturminner i fylkene og i samiske områder.
- Skal sørge for at det tas hensyn til kulturminner og -miljøer i planleggingen, også på kommunenivå.
- Kan forberede saker for Riksantikvaren
- Har vedtaksmyndighet etter kulturminneloven
- Har ansvar for å lede arbeidet med regional planstrategi, regionale planer og planbestemmelser.

Kommunene:

- Har hovedansvar for bevaring av kulturminner, kulturmiljø og landskap i lokalsamfunnet.
- **Plan og bygningsloven** er det viktigste juridiske verktøyet, men kommunen har også andre virkemidler, som eksempelvis, tilskudd og fritak for eiendomsskatt.

6. LOVGRUNNLAG

Plan og bygningsloven(PBL):

- Planlegging etter plan- og bygningsloven skal kartlegge gjeldende og framtidige arealutnyttelse i et område, og skal sikre både bruk og vern av arealer.
- Loven er det viktigste redskapet for å ivareta mangfoldet av kulturminner og kulturmiljø.
- Som planmyndighet har kommunen en sentral rolle i forvaltningen av kulturarven.
- Bruk av plan- og bygningsloven skal sikre vern av kulturminner og kulturmiljø på to nivå:
 - Kommuneplannivå, jf. § 11-8
 - Reguleringsnivå, jf. § 12-6

Sentrale nasjonale rammer:

- Lov om kulturminner, av 1979
- Kulturloven
- Naturoppsynsloven, av 1996
- Naturmangfoldsloven, av 2009
- Forvaltning av kirke, kirkegårds- og kirkens omgivelser som kulturminne og kulturmiljø, 2017-2020

7. BÅTSFJORD KOMMUNE; KORTE HISTORISKE TREKK

Historikk;

Båtsfjord var på 1800-tallet nesten ubefolket og ved folketellingen i 1801 bodde det 2 familier med 9 personer. Makkaur var da større med dobbelt så mange familier, hele 4 familier, med 21 personer!! Hamningberg med Sandfjord 4 familier med 25 personer.

Ved folketellingen i 1865 var det 4 familier i Båtsfjord, der 3 familier bodde ved Strømsnes, med 20 personer og 1 familie med 6 personer bodde i Hamna/Værre. Stedene i Syltefjord var registrert

med 13 familier og 59 personer. I Makkaur var det 6 familier med 24 personer. Til sammen bodde det i daværende Båtsfjord kommune «hele» 204 personer.

Båtsfjord kommune(tidligere Vardø herred) hadde 100-årsjubileum i 1969, og i den forbindelse ble det gitt ut et hefte om begivenheten.

Båtsfjord havn - ca.1915



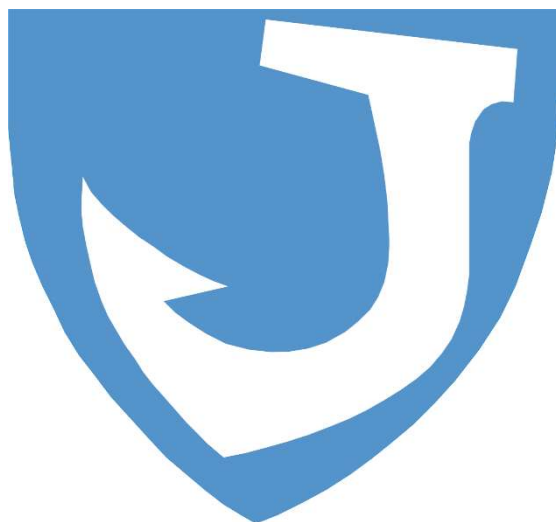
Kommunenavn:

Som vanlig var for mange av landets prestegjeld som bestod av en by og dets omland, ble disse delt i en by og et landdistrikt som begge bar byens navn (aka *Vardø kjøpsted* og *Vardø landdistrikt*). Utover på 1800- og 1900-tallet endret de fleste av landdistriktene til egne (lokale) navn, og i så måte beholdt Vardø landdistrikt sitt by-tilknyttede navn lenge. Ikke før innpå 1950-tallet ble det søkt å endre kommunenavnet. Kartverket foreslo *Øst-Varanger*, men herredsstyret voterte i april 1951 over navnene *Domen* (etter fjellet [Domen](#) vest for [Bussesundet](#)) og *Båtsfjord*, med følgende resultat: Domen 9 stemmer og Båtsfjord 4 stemmer.

Følgelig skulle kommunenavnet være Domen fra 1. juli 1951. Så skjedde likevel ikke, og i stedet ble kommunenavnet Båtsfjord fra 1. januar 1957. Ved den ovennevnte grensereguleringen i 1964 ble for øvrig fjellet Domen liggende i Vardø kommune.

Kommunevåpen

Godkjent ved [kongelig resolusjon](#) den 19. april [1985](#) og er tegnet av [Arvid Sveen](#). Viser en [fiskekrok](#) i sølv på blå bakgrunn. I flagg en hvit fiskekrok på blå bakgrunn. Fiskekroken er utformet etter funn fra steinalderen av fiskekroker laget av bein i kommunen.



Kommunen har også en langt eldre historie. I en rapport fra 1976, utgitt av Universitetet i Tromsø, er det registrert arkeologiske funn fra «Eldre/Yngre Steinalder», «Samisk jernalder», «Middelalderen», samt «Nyere Tid». Les mere om disse funnene i «SEFRAK».

Etter krigen var det rundt 350 fastboende i kommunesenteret, der kommunens historie strekker seg helt tilbake til 1869, med feiring av 100-årsjubileum i 1969. Vår i historie har vært knyttet til Vardø og Kiberg opp gjennom tidene. **Folketallet økte betraktelig etter krigen, fra 900 innbyggere i 1946 til 2687 i 1980. Dagens folketall har gått noe ned til 2045 innbyggere i 2011.**

Båtsfjord reddet fra tyskerne 1944

Båtsfjord var det stedet som ble minst skadet i tyskernes nedbrenning høsten 1944. Selv om 27 hus ble totalskadd, var det ellers forholdsvis lite skader. Stedet ble derfor brukt som forsyningsbase for det befridde Finnmark etter tyskernes tilbaketrekking. Mange som ble evakuert vestover under nedbrenningen, returnerte til Båtsfjord som første sted vinteren 1945-1946.

NATUR/GEOLOGI :

Berggrunnen i Båtsfjord består av **gneis** av senprekambrisk alder som tilhører **Øst-Finnmarks grunnfjellsområde**. Flate, ubebodde fjellstrekninger på 400 meter over havet faller steilt mot havet. Flere elver har skåret seg ned i fjellvidda. Bealjaidčearru (Kjøltindan) på grensen til **Vadsø**, utgjør det høyeste området, opp til 633 meter over havet.

Følgende bygdebøker er gitt ut opp gjennom årene:

- «GAMLE VARDØ HERRED OG VARDØ BY»
- «KIRKE OG FOLK I BÅTSFJORD» - ODD SOLHAUG
- «SÅNN VA DET» - ODD SOLHAUG
- «ALVOR OG MORO I SYLTEFJORD - M.OLSEN
- «BERETNINGEN OM SYLTEFJORD»
- «LIVET I MAKKAUR OG BÅTSFJORD»
- «LIVET I EI STEINUR» - LIV SOLHAUG
- «JAKT OG FISKE I 5 TI-ÅR» - ORDO JEGER OG FISKE.FOR.

Odd Solhaug var lærer i Syltefjord i en årrekke og var levende opptatt av lokalhistorie, noe hans bøker bærer preg av!!

Litt om sjøsamisk befolkning i Båtsfjord:

Informasjon kommer fra folketellinger, samt «skriv» fra Odd Solhaug, hentet fra div. gamle protokoller.

På «Nasjonalbiblioteket» finnes boka til «Hanna Resvoll Holmsen». Hun var på reise i Finnmark i 1909, og besøkte vår kommune.

I boka er det et bilde av ei dame fra Eikebervika. Holmsen forteller at hun ikke kunne prate med dama, da hun ikke kunne norsk. (Holmsen var også i Ordo)

Man kan bli litt forvirret av begrepene prester og de som foretok folketellinger brukte. «Salig blanding» av «lapper», «finner» og «Sjøfinner» blei brukt.

I 1852 hadde prestegjeldet følgende bebodde steder:

Båtsfjord 26 innb., Makkaur 22 innb., Molvik 26 innb., Syltevikfjord 31 innb. Andre steder som Hamningberg og Persfjord er nevnt, men ikke antall innbyggere. Heller ingen oversikt hvor mange som var norsk, kvensk osv. Må regne med at det var en «assortert» befolkning.

Sognepresten lagde i 1864 en oversikt over forskjellige båter som fantes i prestegjeldet. Her omtales «søfinner» .

I 1865 var det folketelling;

Foruten norske og kvenske familier bodde det følgende i kommunen;

Øster-elv ; 1 «Søfinnfamilie Hamna; 2 «Søfinnfamilier» Finnæs/Vesterelv ; 1 «Søfinnfamilie» Strømsnes/Båtsfjord; 3 «Søfinnfamilier»	Jonnjok; 1 «Søfinnfamilie» Nordfjord ; 2 «Søfinnfamilier» Molvig, V/Makkaur; 2 «Søfinnfamilier!»
---	---

Prestene i Vardø skrev også «rapporter» om hvordan folk hadde det, fiskeriene etc. Blei ikke gjort hvert år, men presten J.Wisløff skrev følgende i 1971 i sin «rapport» ;

«Søfinnernes antall har i fem-året betydelig aftaget fornemmelig sav dødsfall, og i det heles synes denne Nationalitet her i Preæstegjeldet at mangle Reproduksjonsevne. De have vanskelig for at holde sig i ro, men skifte sågpdsom årlig Bostæder, i det de vexelvis oppholde seg i Molvig og Syltevik»

I 1875 blei det avholdt en ny folketelling med følgende oversikt:

Syltevik (1 familie):

Henrik Henriksen m/kone og 4 barn, en dreng(norsk). Dessuten bor husfaderens mor der. Familien tale lappisk og norsk.

Østerelv (1 familie):

Hans Martinusen(norsk/lappisk), Hans mor, Birit er lappisk.

Jonjok (2 familier):

Ole Olsen m/kone og to døtre. Johan er kven, og kona, Maret, er lappisk. Døtrene er kvensk/lappisk.

Johan Johannesen m/kone og to døtre. Johan er kven, kona Maret er lappisk. Døtrene kvensk/lappisk.

Sommerseth:

1 familie, Iver Persen m/kone og en datter. Iver er norsk/lappisk, kona, Berte, er lappisk.

Finnæs/Vesterelv:

1 familie, Martha Nilsdatter, kvensk/lappisk. To døtre Gunnhild og Maret, blandet.

Strømsnes/Båtsfjord (2 familier):

Peder Nikolai Olsen, norsk/lappisk. Hans mor, Elen Iversdatter, lappisk. En datter norsk/lappisk og en dreng, Johan norsk/lappisk.

Tre damer; Karen Mikkelsdatter og hennes to døtre, Elen Katrine, Ragnhild Mattisdatter. Alle tre er lappisk.

Makkaur (1 fam.):

Ole Persen med sønnen Anders Persen. Pluss Oles far, Per Andersen. Alle tre er lappisk.

Molvig/Makkaur (5 fam.):

Nils Olsen m/kone og to sønner+ ei pleiedatter, alle lappisk.

Johan Guttorm Nilsen med datter og pleiemor, alle lappisk.

Ole Nilsen, kone + tre sønner, alle lappisk.

Hendrik Samuelsen m/kona berte og ei datter, alle lappisk.

Hendrik Hendriksen, norsk, m/kona Inger, lappisk, og en sønn, norsk lappisk.

Før motorens inntog i fiskebåten, i begynnelsen av 1900, var det Makkaur, Hamningberg, Syltefjordsandfjorden og Hamna som utgjorde tyngdepunktet for kommunens fiskerier.

På «folkemunnet» het det at den første "innvandrebølge" var "Lofotinger" og "Vesterålinger". Senere har det kommet folk fra nesten alle "verdenshjørner" da det var lett å få seg jobb på fiskebrukene. Her kan i første rekke nevnes; Finlendere, Tamilere, Russere og i de senere år folk fra de Baltiske statene, der vi har vært nærmere 30 nasjoner representert i vårt lokalsamfunn!

Båtsfjord vokste raskt, helt til i 1979, da vi var tett på 3 tusen innbyggere. Da Nils H. Nilsen og Havprodukter gikk konkurs mistet vi ca.350 industriarbeidsplasser, noe som har satt sitt preg på vår kommune. I dag er folketallet i overkant av 2.200 innbyggere.

Kommunen fikk vei over fjellet i 1961, og helårsvei i 1978. Etablert flyplass i «Dalen» på tidlig 70-tall, etter privat initiativ, og dagens flyplass ble åpnet 09.09.1999. kl.09.00. **Denne fikk vi etter at kommunen og næringslivet fremla en rapport om verdiskapningen i vår kommune.**

Ser vi på postens «Historie», tilbake i tid, så hadde kommunen poststeder i;

- Hamningberg
- Syltefjord
- Indre Syltefjord(Sandfjord)
- Hamna i Syltefjord
- Kålfjord/Makkaursandfjorden
- Makkaur
- Indre Båtsfjord(Båsen)
- Båtsfjord

Disse post-steder gjorde at det var «Post-ruter» både til vanns og til lands, mellom de overnevnte post-stedene.

Etter krigen var det bare konvensjonelle fiskebruk, dette endret seg radikalt da Fi-No-Tro ble ferdigstilt 1949/52. Midt på 50-tallet var det 33 fiskebruk, der de fleste var konvensjonelle og i drift i sesongene.

Var en tid før fryseriene kom inn i bedriftene, der de brukte å hente is på nærliggende vann. Her blei isen sagd i blokker og fraktet med «is-renner» og hest til fiskebrukene. Her kan vi eksempelvis nevne følgende vann som blei brukt;

- Havne-vannet
- Egeberg-vannet,
- Jo-vannet.



Utstyr til saging av is til fiskebrukene!

Denne tidsepoken ble innledningen til den moderne filèt-industrien for en rekke fiskebruk, samt Båtsfjord som fiskerikommune, der «Båtsfjord Handels- og fiskerigruppe/Kjøpergruppa» har hatt en meget sentral rolle. I kjølvannet av satsingen på Fi-No-Tro ble det fart på nytenking og investeringer i nytt utstyr på en rekke fiskebruk i Båtsfjord

Hvalfangst har også en forhistorie i Båtsfjord der **O.B. Sørensen**, hadde hvalfangst-stasjoner på følgende lokaliteter;

- Syltefjord-Sandfjorden
- Ytre og Indre havn, Hamna i Syltefjord
- Ankringspunkt står ennå i Ytre havn, jernpåler som en T
- «Krutthuset» oppbevaring av ammunisjon
- «Håbet» i Båtsfjord

Båtsfjord Handelsstand Fiskerigruppe («Kjøpergruppa») :

Er en næringsforening for bedrifter som primært driver sjørelatert virksomhet. Foreningen ble stiftet i 1946 og har som mål å ivareta og fremme medlemmenes interesse ovenfor myndigheter og publikum, samt gi uttalelser på vegne av medlemmene. Første formann var Nils H. Nilsen, der Kjell Olaf Larsen overtok roret i 1968. I dag er Frank Kristiansen ved Båtsfjordbruket formann.

Båtsfjord Handelsstands Fiskerigruppe har for tiden et medlemstall på 22 bedrifter.

«Kjøper-gruppa» har opp gjennom årene hatt et sterkt engasjement for vårt lokalsamfunn, og vært med på å drive frem prosjekter som;

- Idrettshall (1985/86)
- Kunstgressbane (2000/fornyhet 2013)

I tillegg har de støttet idrettslagene økonomisk, på bred basis i alle år!!

Her kan i første rekke nevnes industribedrifter som var svært sentrale i denne foreningen og har vært en sterk pådrivere på all utvikling i vår kommune.

- Fi-No Tro, Nils H.Nilsen, Brødr. Aarsæther, Clement Johnsen/Båtsfjordbruket, KR.Voie, Abrahamsen, Neptun Fiskeindustri, Havprodukter og Aarnes-bruket.
- En "Sildoljefabrikk"/Miljøprosess på Li-holmen, har også vært et viktig supplement til Båtsfjord som ledende fiskerikommune!

BÅTSFJORDBRUKET - 2020



- «Kjøpergruppa» vært svært sentrale i utviklingen av vår kommune som en av de «store» på fiskerifronten, og har vært med på å forme Båtsfjord som «**FISKERIHØVEDSTADEN**», med et servicenivå, der mottoet har vært «**24/7**» for «**AS. BÅTSFJORD**».
- I tillegg har det blitt etablert et nett av bedrifter som server våre fiskerier og som sammen med «Kjøpergruppa» har vært med å utvikle vår fiskerikommune. Nedfor har vi tatt med et «knippe» av de mest sentrale bedriftene.

<ul style="list-style-type: none">▪ Radioservice/Elon, Marin-El▪ Sørnes og Haugsnes Elektro▪ Selstad/Mørenot, Mustad Havservice▪ Materialhandelen▪ Båtsfjord Sentralfryselager▪ Båtsfjord Havn▪ Agnforsyninga▪ Egenesentral▪ Båtsfjord Blikkenslagerverk.▪ Redskapsfabrikken + Selstad	<ul style="list-style-type: none">▪ «Slippen» - Barents Skipsservice▪ Kai Karstensens Fryseteknikk▪ Bunker Oil▪ Graveservice + Jan Nylund og Sønner▪ Båtsfjord Rør▪ Bygg og Industriservice▪ Båtsfjord Industriservice▪ Nordic Emballasje▪ Våre kolonialbutikker
--	---

- Verdiskapningen i vårt lokalsamfunn har vært betydelig, der vi har vært oppe i en omsetning på over 1,2 milliarder, d.v.s. en verdiskapning på over 500-tusen pr. individ i Båtsfjord. Finnmark fylket hadde samtidig 48-tusen, og Oslo 22-tusen, til sammenligning. *Som et apropos kan nevnes at i dag blir det landet over 90-millioner kg. fisk pr. år.*

- **BÅTSFJORD HAVN KS :**

Dette organet har vært kommunens strategiske verktøy med hensyn til utvikling av vår fiskerihavn. I perioden 1967/68 blei det mudret i havna, slik at det blei utviklingsarealer tilgjengelig på Foma, samt bedre dybde fra Mobil Oil og forbi Båtsfjordbruket. Ny kai til «Hurtigruta» kom i 1973.

«NYE HURTIGRUTKAIA» («Sentralfrysa» i bakgrunnen)



«Industrikaia»/Servicekaia kom i 1986 der antall kai-meter blei betydelig utvidet i havna!

Siste prosjekt i 2017-2019, har vært mudring rundt hele fiskerihavna der vi har fått store arealer til næringsutvikling tilgjengelig. I tillegg er flytebrygger til lokal fiskeflåte blitt utvidet og modernisert betraktelig, der servicebygg for fiskerne blir det neste i småbåthavna.

BUNKER OIL: (Strategisk viktig bedrift for fiskeflåten)



Opplæringstiltak i fiskeindustrien/kompetansebygging som virkemiddel, her kan bl.a. nevnes;

- Instruktor kurs ; bruk av ny teknologi slik som Videokonferanseutstyr(1987); de første i Norge sammen med **Televerkets Forskningsavdeling**
- S-20 kurs, fagbrev, over 100 fagbrev i første fase
- Kran, truck-kurs, Gass under trykk/amoniakk
- Kvalitetssikring;
 - HACCP/produksjonen
 - HMS /arbeidsmiljøet
- «Filet-skole» i 2 ½ år
- «Universitetet i Båtsfjord»(2 år); oppgradering av ledelse + mellomledelse;
 - «Nye lederroller» - 35 deltagere
 - «Prosjektstyring» - 26 deltagere
 - «Økonomiplanlegging» - 23 deltagere

«KOMPETANSEUTVIKLING = NÆRINGSUTVIKLING»

- **Bårut, Båtsfjord Opplæringsssenter/BOAS + Opplæringskontoret for fisk:**
- Disse har stått for overnevnte tiltak sammen med fiskerinæringa, representert gjennom «**Båtsfjord Handelsstands Fiskerigruppe**», også kalt »**Kjøpergruppa**».
- Innovasjon Norge samt Finnmark fylkeskommune og Universitetet i Tromsø, har vært sentrale samarbeidsparter når det gjelder kompetanse-satsingen, rettet mot vårt næringsliv!

KULTURBÆRERE I KOMMUNEN;

I vår kommune finnes det 26 foreninger, der en rekke av disse er aktive i hverdagen og representerer et bredt spekter av vårt kulturliv. Nevner noen eksempler;

Musikk;

- Musikk-livet i Båtsfjord har vært svært aktive over mange år. Vi har hatt; Blanda-kor, Manns-kor, Dame-kor, «Mini-koret», Musikkorps og en periode Storband.
- I de senere år har aktivitetsnivået sunket, så i dag står vi kun igjen med et «Blanda-kor» og et «amputert» korps.
- På den positive siden har **Musikk/Kulturskolen** vært et flott tilskudd til vår befolkning. Dette har fått musikk som kulturbærer satt på kartet, der talentene blant den yngre garde blomstrer i stor skala.
- «Musikk-binge» har det også blitt, slik at de som spiller i band har fått sitt øvingslokale!!

Idrett;

- Dens historie går helt tilbake til 1932, da «Båtsfjord Idrettsforening» blei stiftet.
- Fotball, ski, skøyting, fri-idrett, bryting, svømming og badminton, var det som preget foreningslivet.
- Senere kom etableringen av klubben «SATS-72», basert på volleyball, og senere fotball. Etter hvert blei disse to klubbene slått sammen til «Båtsfjord Sportsklubb»/BSK (1990). Siste «skudd» på stammen har vært etablering av en avdeling for skiskyting, noe som var svært populært. Ny skiskytter-arena er også kommet på plass ved vårt skianlegg!!

- Klubbene har hevdet seg godt på Finnmarksnivå innenfor våre sports-grener, med en rekke kretsmesterskap.
- I tillegg har vi vi norgesmestere i følgende idretts-grener:
 - Bryting
 - Badminton
 - Volley-ball

Skyting;

Båtsfjord Skytterlag blei stiftet allerede i 1915, men gjenoppsto på 70-tallet. Fikk etablert en skytter-bane i «Dalen», der det også er pistol-klubb etablert. Skytterbanen brukes aktivt til trening og stevner. I idretts-hallen er det også skytebane for miniatyrskyting, noe som er svært populært. I tillegg blir anlegget brukt til å avlegge jegerprøven.

«Sneskavla» 4H :

Stiftet i 1997. Her er det besøksgård for alle, spesielt for skoler og barnehager. Har fått egenaktivitet for hestesport med egen ridehall. Foreninga har fått tildelt priser for sitt engasjement i vår kommune!

Fritids-fiske;

«Båtsfjord -Jeger og Fiskerforening», tidligere Ordo, blei etablert i 1944, der hoved-geskjeften var å forvalte «Syltefjord-elva», til det beste for vår befolkning. Det har vært ei aktiv forening der elvefiske har vært den dominerende aktivitet. Medlemmene har drevet med kultiveringsarbeid, der utfisking av småfisk i Ordo-vannet har stått i fokus, først med dragnet og deretter med rusefiske. Det var først etter at rusefiske startet på slutten av 90-tallet, at effekten blei merkbar. Laksebestanden i elva har tatt seg opp i stor skala, og kvalitet og størrelse på Ordo-fisken har vært svært positiv. Ørreten har også meldt sin «tilbakekomst».

Foreninga har også drevet rekrutteringsarbeid, der «Ungdomsdøgn» og «Kvinnedøgn» har stått i fokus, med positivt resultat.

I kommunen er det **totalt 26 foreninger**, som dekker de fleste behov for fritids-aktiviteter. De ulike foreninger er «tilgjengelig» på kommunens hjemmeside!

Frelsesarmeen :

Stiftet i Båtsfjord i 1946, og var aktiv frem til 1970. Har vært spesielt «kjent» for sin speidervirksomhet for barn og ungdom i Båtsfjord. «Båtsfjord FA» - Speiderguttforbund stiftet i 1949.

I tillegg blei det avholdt «Søndagsskole» for barn/unge i Båtsfjord.

Fikk eget bygg, registrert 02.05.1955.

Pinsemenigheten/Sion:

Stiftet i 1950 og er fortsatt aktiv. 13 medlemmer som er aktive i dag. Søndagsskole for barn og unge, samt kristne møter/samlinger.

Har eget bygg i sentrum av Båtsfjord, oppsatt i 1950.

Båtsfjord Flyplass (offisielt åpnet 11.11.1999.)



Viktig strategisk bidrag til utviklingen av vår fiskerikommune!!

Samiske «spor» :

På «Kjøpmannskjølen» i Syltefojrddalen, er fangstanlegget fra samisk villreinfangst, «Vårjjat Siida», et viktig kulturminne/kulturmiljø. Her jobbes det hos kommunene Båtsfjord, Tana og Nesseby, med å få dette anlegget inn på «Verdensarvlista» under «UNESCO». Dette anlegget bør få en spesiell oppmerksomhet i vårt arbeid med kulturminneplanen. Egen «**Kulturløype**» bør her vurderes.

I forbindelse med etablering av vindmølleparken blei det gjort undersøkelser i området, av Sametinget og Fylkeskommunen. «Basecearru»/»Båtsfjordfjellet/Hamnefjellet, blei det funnet en rekke spor/fangstgroper, etter fangst av villrein.

Har ført opp noen eksempler fra dette arbeidet;

NAVN	FUNN
«RØYS/RØYSFELT»	43
«SKYTESKJUL»	55
«GROP»	19
«VARDE»	5
«KJØTTGJEMME»	4
«LAGRINGSHELLER»/» FORRÅDS-GROPER»	6
«BEINGJEMME»	1
«MULIG GRAVPLASS»	1

I Ytre Syltefjord er det også spor etter sjøsamisk bosetting. Her blei det det drevet jordbruk og fiske, den typiske «feskarbonden».

I tillegg blei det høstet i form av jakt av ulike slag, samt eggsanking.

Ovenfor Ordo-javre, ved «**Davit Njoaskoavi**», er to betydelig ledegjerder for fangst av villrein. Her er det også en rekke fangstgroper knyttet til dette «anlegget». Vi legger opp til å få tatt bilder fra området!!

Viser ellers til www.kulturminnesok.no

8. REGISTRERTE KULTURMINNER

Universitetet i Tromsø har registrert en rekke kulturminner i Båtsfjord, som er nedfelt i en rapport som ble utgitt i 1976 ; "Registrering av fortidsminner i Nord-Norge " (Hefte 1.)

Hvis man sjekker i «Askeladden» viser den at det er 625 registrerte kulturminner i Båtsfjord. Dette omfatter;

- *Automatisk fredede kulturminner*
- *Fredede og ikke fredede kulturminner*

Kulturminnene omfatter både eldre steinalder, yngre steinalder, samisk jernalder, middelalder og moderne tid, jamfør det som er notert nedenfor, angående funn som er gjort.

ARKEOLOGISKE TIDSPERIODER:

- Eldre steinalder 9200 - 4000 fvt.
- Yngre steinalder 4000 - 1800 fvt.
- Bronsealder 1800 - 500 fvt.
- Eldre jernalder 500 - 0 fvt.
- Yngre jernalder 570 - 1030
- Mellomalder 1030 - 1537

En rekke registreringer i «SEFRAK» er fordelt på følgende lokaliteter;

- Hamningberg - ca. 67 registreringer
- Ytre Syltefjord - 4 reg.
- Nordfjord - 12 reg.
- Hamna - 7 reg.
- Strømsneset - 4 reg.
- Vesterelva - 6 reg.
- Båtsfjord - ca. 47 reg.

Det totale antall fornminner, inkl. de fjernede, og funnsteder var minst 381, nemlig :

- Eldre steinalder(ca.9500-5000 år f.kr.) ; 6 boplasser
- Yngre steinalder(ca.5000-1800 år f.kr.) ; 1 boplass
- Yngre steinalder ; 7 tufter
- Yngre steinalder ; 4 løsfunn *Til sammen 18 funn*

- Samisk jernalder(0 - 1500 e.kr.) ; 4 offerplasser
- Samisk jernalder ; 10 graver
- Samisk jernalder ; 9 systemer med i alt 115 fallgraver
- Samisk jernalder ; 3 systemer med i alt 16 gjerder
- Samisk jernalder ; 65 bogastiller *Til sammen 210 funn*

- Middelalder(ca.1030 - 1536 e.k.) ; 13 tufter
- Middelalder ; 2 gårdshauger
- Middelalder ; 2 kirketufter
- Middelalder ; 1 kirkegård
- Middelalder ; 2 løsfunn *Til sammen 20 funn*

- Nyere tid(fra 1537 e.kr.) ; 10 grupper med over 52 tufter
- Nyere tid ; minst 5 graver
- Nyere tid ; 2 løsfunn

- Udaterte ildsteder ; 7 grupper, med i alt 33 ildsteder
- Udaterte steinsetninger ; 4 grupper, med i alt 33
- Udaterte graver ; 7 stk.

- Hule ; Et mulig fornminne

I Båtsfjord kommunes "Generalplan 1975-85"(s.27-28) er det beskrevet 10 fortidsområder, identisk med de funn som universitetet har.

På nettstedet www.kulturminnesok.no , er følgende arkeologiske minner registrert. Der finnes også kart over de enkelte funn. Denne linken er ganske omfattende, så jeg tar bare med en del eksempler som følger nedenfor;

- **SØKKESTEIN;** Båtsfjord - Havnegt.39
 - Yngre steinalder
 - Løsfunn
 - ID : 8118-1
 - I John Abrahamsens besittelse

- **ILDSTED;** Kattugleelva - Syltefjord/Nordfjord
 - Samisk; Tid - 1917 , eldre
 - 8-tallsformet, delvis nedgrodd
 - ID: 27496
 - Synlig
 - Automatisk fredet

- **ILDSTED; Maridalen**
- Uviss tidsepoke
- «Håpet Fiskebruk»
- ID: 8124-1
- Synlig

- **BOSETNINGSSPOR;**
 - Kulturminner under vann
 - Marin lokalitet - handel
 - Ikke synlig
 - Datering : 1700-tallet
 - ID : 89679-1

- **ILDSTED; Vest av Strømsnesvannet/Marivannet**
 - Bosetning
 - Rektangulært; 2m x 75cm
 - Usikker tidsepoke
 - «Håpet Fiskebruk»
 - ID: 47034-1

- **HUSTUFT; Indre Syltevik**
 - Rektangulært
 - Svakt markert, overvokst, gress+lyng
 - Automatisk fredet
 - Etter-reformatorisk tid
 - ID; 27510-1

- **HUSTUFT; Auster-elva**
 - 10m/NS x 4m/ØV - Vollhøyde opptil 30 cm
 - Etter - reformatorisk tid
 - Automatisk fredet
 - ID; 27519

- **HUSTUFT; Jånnejåhka**
 - Rektangulær
 - Etter-reformatorisk tid
 - Automatisk fredet
 - ID; 27521-1

Gammel-brua i Fjorden er nevnt på s. 22. Litt mer informasjon om denne om ønskelig: Offisielt navn er Strømmen bru, brunummer 20-003 i Statens vegvesens bruregister (BRUTUS). Den ble forskriftsfredet etter kulturminneloven 17.04.2008. Brua ble bygd i 1929 med stålkomponenter produsert i Bergen.

Brudelene ble transportert med båt, og enkelte deler ble mistet eller deformert under transporten. Betongdekke ble lagt i 1934. Brua er en av svært få i Finnmark som ikke ble ødelagt i 1944, og er derfor en av de eldste fagverksbruene i Finnmark (info fra Askeladden).

BÅTSFJORD KOMMUNE

KULTTRMINNEREGISTERET - FREDNINGSSAKER

Båtsfjord Generelt (m/enkeltsaker)

LOKALNAVN	GNR/BNR	ASKELOADDEN-ID	MERKNADER
Strømmen bru	4 og 10	ID 110572-1	§22a, NVPL- «Statens Vegvesen»
Makkaur fyr	12/1, 14,30,31	ID 87403- 1,2,3,4	§§ 15 og 19 NVPL, Kystverket
Jacobsenbua/smia, Hamningberg	18/2	ID 87411-6	§§ 15 og 21 Egen eier
Væreieranlegget, Hamningberg	18/2	ID 87411- 1,2,3,4,5,7,8	§§ 15 og 21

BÅTSFJORD KOMMUNE

KULTURMINNEREGISTRET - BYGNINGSVERNSAKER

Båtsfjord generelt(m/enkeltsaker)

LOKALNAVN	ADRESSE	GNR/B NR	SEFRAK NR. MERKNAD
«Gropa»/Skolekapellet	Båtsfjord		
Kiil-huset, Lennmangt.3	Båtsfjord	1/1/34	2028/001/039
Isaksengården,havnegt. «nE23	Båtsfjord	1/71	2028/023/024
Martinussen-huset, Strandv. 18	Båtsfjord	2/2	
Bjerk-gården, Havnegt.23	Båtsfjord	2/185	2028/001/034
«Russebruket» (bolig/pakkhus)	Båtsfjord	3/1	2028/001/021/022 Brent
«Gerhardsen-huset, Fjordv.10	Båtsfjord	3/1/7	2028/001/018
«Neptun-huset»	Båtsfjord	4	2028/001/009 Revet
«Håpet»	Båtsfjord	4	2028/002/143
«Eriksen-bruket»	Indre Båtsfjord	10/5	2028/001/006/007 /008
«Krutthuset», Hamna	Syltefjord	9/7	
«Gydahuset»	Indre Syltefjord	9/41	2028/002/143
«Tvilling-huset»	Ytre Syltefjord	13/6	2028/002/184
«Fiskebruk/bolig»	Nordfjord Syltefjord	14/1/ 59	

BÅTSFJORD KOMMUNE

KULTURMINNEREGISTRET - BYGNINGSVERNSAKER

Hamningberg generelt(m/enkeltsaker)

Har tatt med et visst utvalg av 34 objekter, resten finnes hos «SEFRAK»

LOKALNAVN	ADRESSE	GNR/BNR	SEFRAK NR. MERKNAD
«Moloen»	Hamningberg	18	
«Russekjeila» (kai/mudring)	Hamningberg	18	
Vannverk, brønner, vannposter	Hamningberg	18	
«Torbjørnsen-huset»	Hamningberg	18/65	2028/002/003
«Grønberg-huset»	Hamningberg	18/21	2028/002/018
«Wilsgaard-huset» (pakkhus)	Hamningberg	18/113	2028/002/026
«Hamningberg skole»	Hamningberg	18/30	2028/002/006
«Kaianlegg», egenbu, pakkhus, tranhus	Hamningberg	18/15	Etterkrigs
«Solbakken» (W.Andreassen)	Hamningberg	18/100	
«Teodora Hansen- huset»	Hamningberg	18/127	2028/002/032
«Hamningberg kapell, kirkegård	Hamningberg	18/128	2028/002/013
«Nerdrun-Olsen- huset	Hamningberg	18/129	2028/002/012
«Tore-Riise-huset» (Slåka)	Hamningberg	18/130	2028/002/009
«Storhurraen»	Hamningberg	18/144	2028%002/027

9. AKTUELLE SATSINGSOMRÅDER:

«KULTURMINNER = INNTEKT»

- Følgende områder som har vært med å prege den historiske utviklingen for Båtsfjord som fiskerisamfunn;
 - Kapellet i Syltefjord - tidl.Makkaur;
 - Gravplass; Makkaur
 - Makkaur Fyr
 - Gamle tufter/tomter;
 - Makkaur
 - Syltefjorddalen
 - Egebergvika
 - Skovika
 - Øster-elva
 - Syltefjordsandfjorden

- **Gamle hjellområder;**
 - Historikk
 - Bevaring av hjeller i Nordfjord. Her finnes det ennå noe som kan berges for ettertiden!!



- **Bosetningsstruktur + jordbruk før og etter krigen;**
 - Hamningberg; Væreieranlegget i sentrum
 - Makkaur; skriftlige kilder fra 1593. **Eget kirkesogn på 1500-tallet.**
 - Nordfjord
 - Hamna
 - Syltefjordsandfjorden
 - Vesterelv
 - Båtsfjord-dalen

Avfolking av fiskevær som Makkaur og Ytre Syltefjord førte til at bygningene ble revet og flyttet, mesteparten til Båtsfjord. Dette var ikke tilfelle med Hamningberg, et av de mest helhetlige bygningsmiljø med førkrigsbebyggelse i Finnmark.

Teknisk/industrielle kulturminner:

- Fra fiskebruk til fiskeindustri; håndskjæring, kutting av filet, maskinenes inntog i næringa;
-

<ul style="list-style-type: none"> ▪ Førstehåndsbehandling / mottak ▪ Sløyemaskin ▪ Filetmaskin ▪ Skinnemaskin ▪ Kuttelinja ▪ Ny «automatisk» kuttelinje 	<ul style="list-style-type: none"> ○ Platefrysa/Blokk-frysa ○ Gyro-frysa ○ Automatisert kuttelinje og pakkelinje; vannjet, optiske registreringer ○ Kvalitetskontroll ; HACCP + HMS
--	---

FISKEBÅTEN;

- Byggematerialer
- Båtmotorer;
 - Båtmotor fra «FROSTATIND»
 - Båtmotor fra «NORNEN» (Heimdal 20-28)
- Navigasjon / instrumentering
- Håndsnøre, juksamaskin, snurrevad, trål, autolinefiske, korthaler, behandlingsutstyr av fisk om bord
- Redningsutstyr, Sjødyktighet - stabilitet etc.

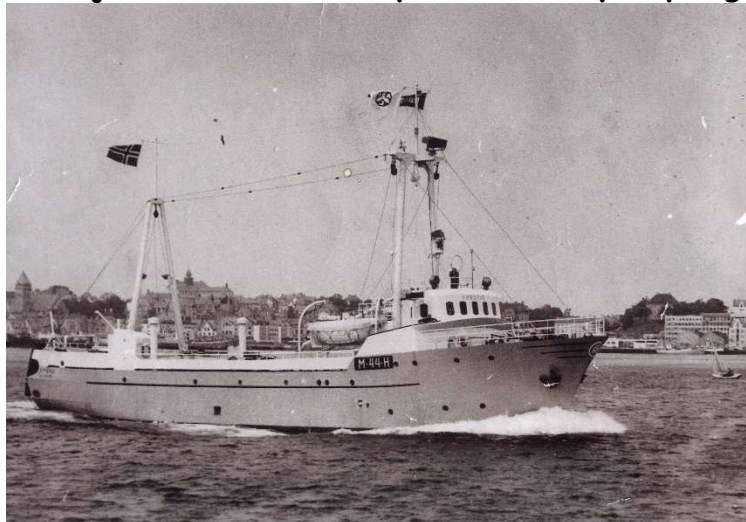
«HAVET GIR OG HAVET TAR» ;

Følgende tragedier har satt sine spor i Båtsfjord-samfunnet;

- 11. november i 1971, blåste det opp til en uventet storm, der bl.a. «**Stentor**» og «**Jim Ivar**» av Båtsfjord, blei truffet av brottsjør. På «Jim Ivar» omkom to mann, mens på «Stentor» gikk det bra med mannskapet, men båten blei kraftig rasert.
- I januar 1971 falt et av mannskapet på «Gåsungen», som var fra Båtsfjord, over bord etter brottsjø, og omkom.
- 10. februar 1974 forliste fiskebåten «**Lance 2**» ved «Syltefjordstauran», der 11 av et mannskap på 13, omkom. Deler av redningsaksjonen ble ledet fra Båtsfjord, der «Båtsfjord Røde Kors» hjelpekorps var med på redningsaksjonen.
- 28. februar i 1977 forsvant båten «**Tulipan**» utfor Båtsfjord, der hele mannskapet på 5 omkom, der en av disse hadde sosial forbindelse med Båtsfjord.

- 11. oktober i 1983 grunnstøtte «**Havskåren Senior**» på Persfjorden, etter å ha fått fiskebruk i propellen. 2 av mannskapet på 5 omkom.
- 30.august grunnstøtte «**Skreiingen**» utenfor Makkaur, en av mannskapet på fire omkommer.
- 15.februar 1998, autolineren «**Geir Peder**» går ned i dårlig vær, en av et mannskap på 11 omkommer.

M/TR RØNSTAD - OMDØPT TIL «BÅTSFJORD 1»
Båtsfjord Havfiskeselskap - 1966 - nyskapning



GAMMEL OG NY TID MØTES !!



- **AKTUELLE BYGNINGER, etc.:** (den gode historie)

<ul style="list-style-type: none"> • KAPELLET I SYLTEFJORD • KAPELLET I BÅTSFJORD • MAKKAUR FYR • INTERNAT - HAMNA • «KRUTT-HUSET» I HAMNA • "NESSE" I NORDFJORD - RONALD WÆRNES • GERHARDESENHUSET • GAMLE SYKESTUA • «NÆTTA-HUSET» 	<ul style="list-style-type: none"> • "HÅPET" • NEPTUN • "FUNKIS-HUS" ; <i>bevaring???, se egen liste</i> • FISKEHJELLER/HÆSJER NB!! • «ØKLAND-GÅRDEN» • «SPIRA» • NERGAARD-HUSET • GAMMEL-BRUA I FJORDEN-1929(vernet av vegvesenet)
---	--

- Se på muligheter for «Blå-merking» av aktuelle bygninger i forhold til fortidsminneloven. Kan være et bidrag til kunnskap om fortidsminner, og info til **turister** som kommer til kommunen.

INTERNATET I HAMNA/SYLTEFJORD 1944/45



I tillegg som elevhjem, ble internatet og huset til venstre på bildet, brukt som midlertidig «sykehus», i forbindelse med bombingen av Vardø by. Internatet ble bygd i 1936.

«Krutthuset» i Hamna blei brukt som likhus under krigen.

Syltefjordstauran;(verneområde -1980)



«Syltefjordstauran»/»Stauran» er innlemmet i en verneplan, utført av fylkesmannen 1980. Inngår i Makkaurhalvøya naturreservat.

«Stauran» ligger ytterst på nordsida av Syltefjorden.

Området består av en rekke fjell-søyler, staurer, og bratte fjellsider, som stuper ned i sjøen fra et fjellplatå på ca.200 meter.

«Naturgeografisk» tilhører området Øst-Finnmark kystregion.

I 1980 var «Syltefjordstauran» ved siden av «Hjelmsøystauran», det største, mest varierte, og dermed viktigste fuglefjell i Finnmark.

Krykkje-kolonien var da den største i Norge med **140.000** hekkende par. Havsulekolonien er den eneste i Finnmark og den nordligste i verden!!

Ellers hekket det;

- Lomvi - 9000 par, Polarlomvi - 100 par, Alke - 1200 par, Lundefugl - 100 par

NAVN I FORBINDELSE MED «SYLTEFJORDSTAURAN»

(Fra Øst mot Vest)

«Inner-fjellet»	«Ole-Endresen-Stauren»
«Korset»	«Kronan-Stauren»
«Inner-bukta»	«Tvilling-Stauren»
«Stor-Alkestauren»/Havsula	(Hans + Nils/Sandfjorden)
«Små-Stauran», sanking av krykkjegg	«Ytter-Fjellet»
«Mella-Neset»	«Planken»
«Måse-Stauren»	«Hatten»
«Kokk-Stauren»	«Nordfar-Stauren»
«Moltebær-Stauren»	«Benken»

Det lar seg gjøre å gå dit fra Nordfjord, egen løype, men de fleste benytter båttransport fra lokale aktører.

SKANSEN; bygget av Båtsfjord Mannskor, og en sentral møteplass for kulturlivet i Båtsfjord i mange år.

Tatt i bruk i 1960.(påbegynt 1957)



Øvingslokaler - korene, kino, restaurant, bibliotek, ungdomshus etc. Meget «moderne» Kulturhus etter datidens standard!

• «Funkis-hus» i Båtsfjord (historikk/skilting/bilder)

- Nergaard-huset - Lensmannsagt
- Klausenhuset - Lensmannsagt.
- Harald Olsen-huset
- Bergeton-huset
- Oddmar Iversen-huset
- Aarnes-huset

- Viken-huset
- Nergaard-huset - Lensmannsagt
- Harald Olsen-huset
- Vigdis-huset
- Magnus Olsen-huset

Eksempel på «**Funkis-hus**», påbegynt før krigen, Trygve Klausen, Lensmannsgata 13.



«**NÆTTA-HUSET**» - NORDFJORD



Båtsfjord`s eldste hus. Dagens eier har planer om å få det restaurert!

HANSEN-HUSET / HAMNINGBERG

:



Hamningberg ligger helt i nordøst i Norge, ut mot Barentshavet, en knapp time å kjøre fra Vardø. Det spesielle ved Hamningberg er at dette fiskeværret ikke ble ødelagt under nedbrenninga av Finnmark i 1944-45. Tyskerne i området hørte rykter om at russerne var like i nærheten, og flyktet før de rakk å ødelegge værret. Det sies at de stakk fra kokende matgryter. Dermed er dette et av få steder i Finnmark hvor du kan se gamle hus og tradisjonell kystkultur.

Hamningberg var rundt 1900 et av de største fiskeværrene i Finnmark, med 250 innbyggere. Fisken de fisket fikk først og fremst avsetning til pomorene, de russiske handelsmennene som hver sommer kom fra Kvitsjøen for å kjøpe fisk og selge korn og tømmer. Mange av de laftede tømmerhusene ble prefabrikkert i Russland og satt sammen på nytt i Hamningberg, noe man kan se på lafteteknikken.

I dag står omtrent 65 hus, både sjøbuer, naust, væreiergården, butikken og kirken, og danner et tradisjonelt Finnmarksmiljø. Fiskebruket fra femtitallet er et stykke intakt industrihistorie fra gjenoppbygginga.

Hamningberg blei fraflyttet midt på 1960-tallet, der mange familier flyttet inn til kommunesenteret Båtsfjord.

Under krigen hadde tyskerne festningsverk her oppe på «Hardba

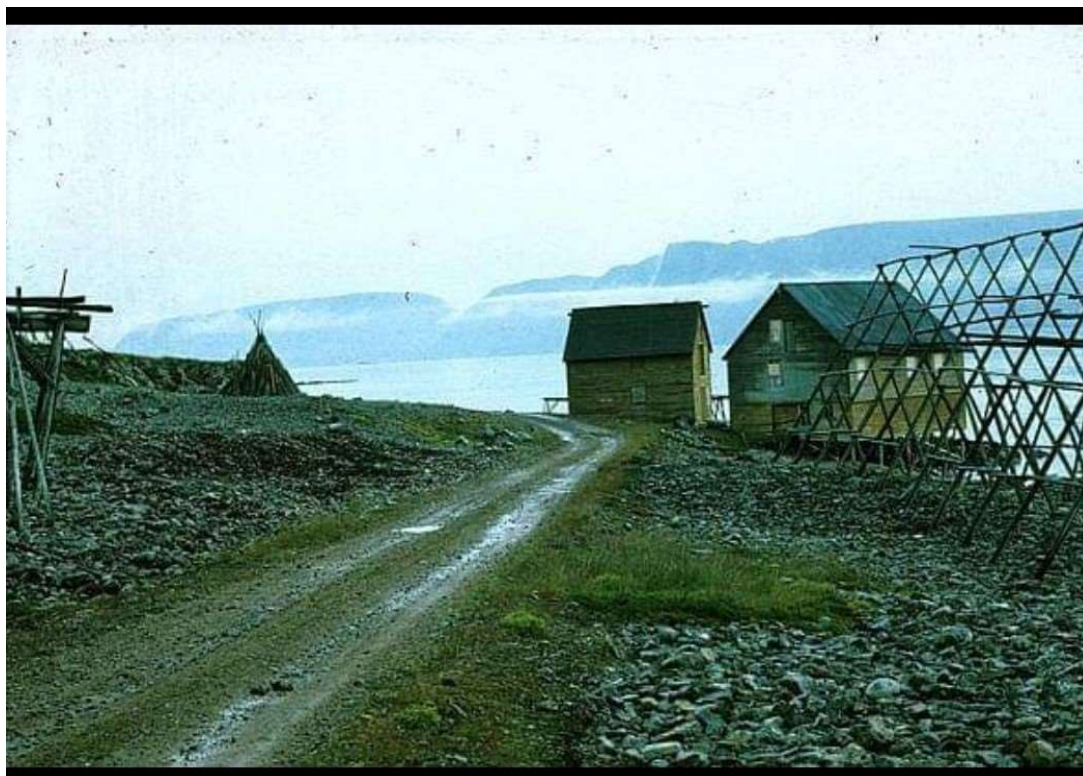
I dag regnes veien mellom Vardø og Hamningberg som **nasjonal turistvei**, og litt av en opplevelse!!

I Hamningberg står et minnesmerke over redningsdåden som ble utført våren 1894. Det ble meldt om «Orkanaktig Storm» samtidig som en stor fiskeflåte med småbåter var på havet. Ingen av dampskipene ville gå ut i det forrykende været, men mannskapet på den splitter nye redningsskøyta [RS «Colin Archer»](#) satte ut for å komme fiskerne til unnsetning. Skøyta berget 37 mennesker fra «den visse død», og redningsaksjonen i Hamningberg ble svært godt kjent på kort tid over hele landet. Dette satte fart i arbeidet med å bygge flere redningsskøyter for den såkalte rednings-saken, eller bare «saken», som man sa i Finnmark på den tiden. Egen bauta i innkjøringa til Hamningberg.

Kapellet i Hamningberg - 70 år i 2019



«NESSE-HUSET» I NORDFJORD/SYLTEFJORD (R.W.)



På det gamle fargebildet fra 60-tallet er kaia tatt av storm, men pakkhuset står fortsatt. Dette ble også tatt av storm på 70-tallet.

Anlegget har en svært interessant historie, med fiskemottak, trankokeri, boligdel, geit-fjøs, egne-bu og tørrfisklager, som jeg planlegger å bruke som en del av opplevelsen i forbindelse med utleie. Så det er min drøm å kunne tilbakeføre det til tilnærmet originalt omfang, helst også med pakkhuset og en liten hesje. Det står bl.a. lagret en rekke gjenstander i bygget fra det var i drift og folk bodde der fra 1927 til 1957 (manuell is-kvern, båter, trillebårer, lin-stamper osv.), som jeg tenker å stille ut på et egnet sted, som i f.eks. pakkhuset ved siden av hovedbygningen. Sist sommer, 2020, har det vært en jevn strøm av folk innom som har vært svært interessert i bygget og dets historie, så det er jo morsomt. Huset er nå under full restaurering av dagens eier, Ronald Wærnes.

- Publisering av følgende intervju; (lagret hos Dig-Forsk, Båtsfjord)
 - Arnulf Grefstad
 - Leif Nylund
 - Gunvor Sivertsen
 - Vilfred Andreassen
 - Nordis Oftedal (født Pedersen)
 - «NRK»-Opptak gjort av Viggo Simonsen

- Kart m/ fiskebruk: (se liste)

Konvensjonelle fiskebruk	
<p><u>Båtsfjord:</u></p> <ul style="list-style-type: none"> • Fuglevik- bruket • Sørnes- bruket • Håpet • Produksjonslageret • Mollvik- bruket • Mowinkel- bruket • Krivonos-bruket • Conrad Carlsenbruket - Fjorden • Eriksenbrukene - Fjorden • Simavika • Bjørnenak- bruket • Trygve Nilsen • Marthinussen- bruket • Nergaard- bruket • Isaksen- bruket 	<p><u>Syltefjord:</u></p> <ul style="list-style-type: none"> • Jon-Jokbruket/ • Fredriksen-bruket/Hamna • Produksjonslageret • Riksheim-bruket • Kilvær-bruket • Karlsen-bruket • Storstrandbruket - Syltefjord • Pedersen- bruket - <p><u>Syltefjordsandfjorden:</u></p> <ul style="list-style-type: none"> • Isdahls- bruket • Reidar/Georg Michelsen-bruket • Brodtkorpbruket • Møllers Tranfabrikk + Pakkhuset • Wilsgård-bruket - Hamningberg

BEDRIFTER FISKE-INDUSTRI:

- | | |
|---|--|
| <ul style="list-style-type: none">• FI-NO-TRO (1952 - 1980)• Abrahamsen- bruket• Nils H. Nilsen• Kristian Voie• Båtsfjordbruket/Clement Johnsen/Robertson• Produksjonslageret i Syltefjord/»Samvike« | <ul style="list-style-type: none">• Aarsæther / Lerøy• Neptun fiskeindustri• Aarnesbruket• Helge Richardsen/Øst-Finnmark fiskeindustri• Sildolje/loddefabrikk - Liholmen |
|---|--|

Båtsfjord Havn (2018); mudring av havna + nye flytebrygger, øke servicenivået på vår fiskerihavn!



Maritime kulturminner/monumenter, spesifikt;

- | | |
|---|---|
| <ul style="list-style-type: none">• Båtmotor fra «Frostatind»• Båtmotor fra «Nornen»• Gamle dampskipskaia, som møtepunkt/samlingspunkt• Fiskerens velferd• Propell «Margaretha»• «NOR» - tragedien/bauta | <ul style="list-style-type: none">• Bauta,omkomne fiskere/Kommunehuset;• Makkaur fyr - 1926• Tragedien i Sandfjorden, Skolebarn som druknet.Bauta.• «Colin Archer», bauta, Hamningberg |
|---|---|

- Kart m/lokale stedsnavn :

BÅTSFJORD:

VEST- SIDEN	ØST-SIDEN
"Heikabukta"	Solheim
Seibøneset	Perelva - Perelvdalen
Kolneset	Simavika
Fuglevika	Egebergvika m/elva
Rubbedalsneset	Egebergvatnan
Elveneset	Kvangrø
Kvannvikneset	Blindvatnet
Skrovnes - "Olabukta"	Skovika - m/elv
Nordskogen	Prestelva - Prestelv-høgda
Ursinbukta	Koblings-stappan
Bjørnenakbukta	Rødbergan
Hamneset	Rødbergnese
Hamna	Skarbergvika
Storholmen	"Skarbergskiten"
Sørnes	Inner-rossmålen
Valen	Mellom-rossmålen
Neptunbukta	Rossmålvika
Liholmem	Ytter-Rossmålen
Håpet	Lankobåen
Maribukta , Maridalen - Marielva	Makkaur ; Molvikvatnan, Medvatnet
Indrefjordstraumsnesvatnet	Makkaur-Sandfjorden
Storelva - "Dala-elva"	Stormolldalen
	Molvikskjæret
	Sandstabben
	Molvika
	Reindalen
	Korsneset/Korsneselva

SYLTEFJORDEN;

VEST-SIDEN	ØST-SIDEN
Syltefjordklubben	Jonjok
Syltefjordstauran	Oterneset
Ytre Syltefjord-	Austerelv; elva+dalen
Syltefjordsandfjorden	Karielva
Sandfjordelva	Tavleskjæret
Sandfjordneset	Kysttavla
Kvalmolla	Rossmål-aksla
Daumannsmolla	Romsdalsbrura
Nordfjord	Romsdalen
Nordfjordeidet	Indre Syltevik
Hamn-fjellet	Syltevikvatnet
Hamnesodden	Munken
Straumen	Ytre Syltevik
Holmen	Svartneset + Bukta
Revet	Gamvikbukta
Vesterelv	Gamvikneset
Nordhursi-dalen	Risvika
Kristoffervatnet	Skjåvika
	Småskjæret
	Storskjæran

HAMNINGBERG:

<ul style="list-style-type: none">• Håbrandneset• Støvlenakken• Merra• Spira• Ytre Steinsnes• Indre Steinsnes• Kvannvik-bukta	<ul style="list-style-type: none">• Sandfjorden• Sandfjordelva• Greta-holla• Finn-vika• Storflognakken• Seglodden(kommunegrensa)
---	--

- **Kart m/jordbruksområder + tufter/boplasser:**

- | | |
|--|--|
| <ul style="list-style-type: none">○ Hamningberg○ Makkaur○ Makkaur-Sandfjorden○ Nordfjord○ Hamna○ Syltefjordsandfjorden○ Russevika (tufter finns) | <ul style="list-style-type: none">○ Syltefjord-dalen○ Østerelva○ Vesterelv○ Syltevika○ «Klubben»○ Båtsfjord-dalen |
|--|--|

- **Kart m/aktuelle krigsminner, bilder + info:**

- Makkaur
- Hamningberg
- Storholmen
- Syltevika - partisan
- Hytta til Andreas Bruvoll - Sundet i Indre Syltevik/ partisan

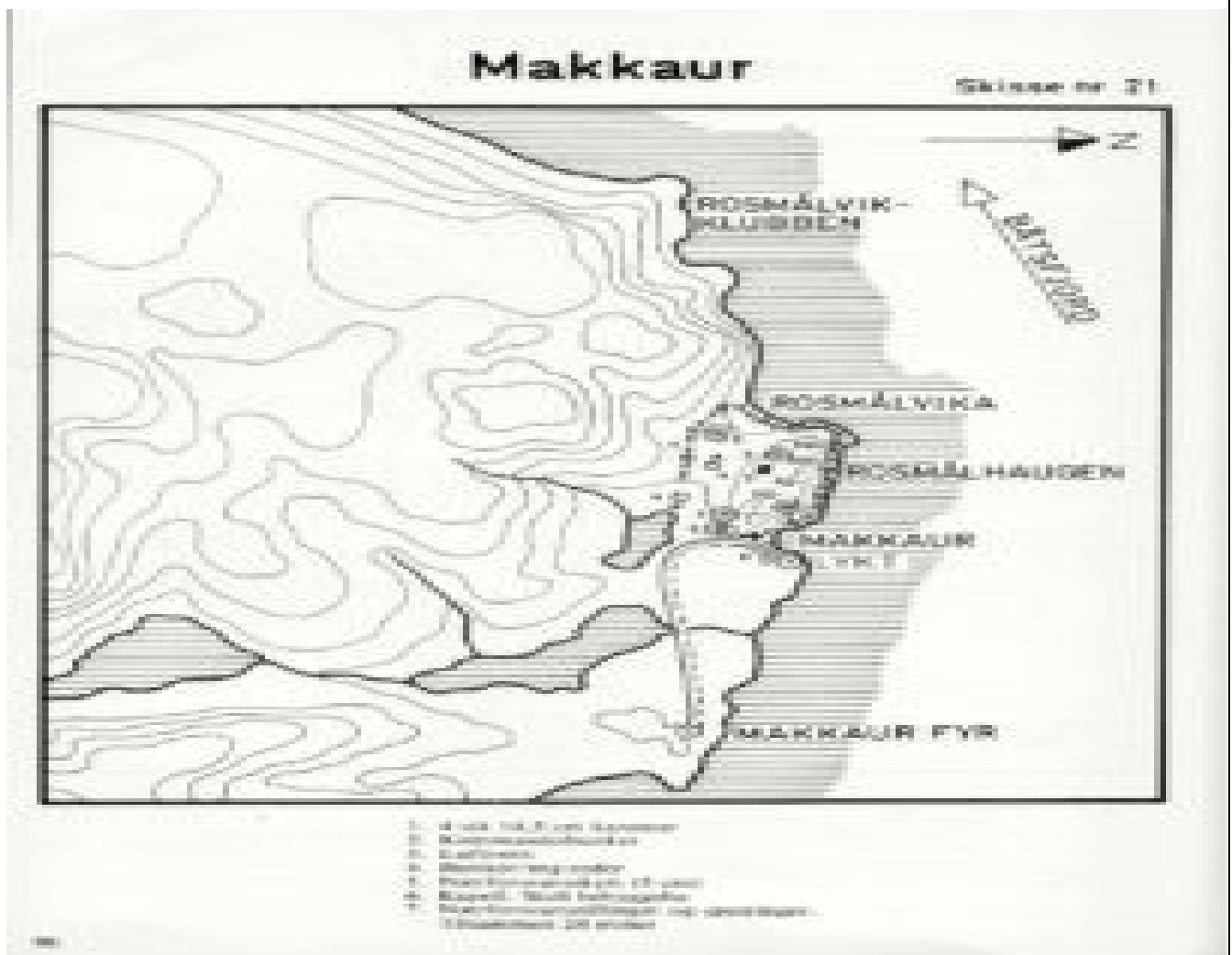


BÅTSFJORD OG KRIGEN

Båtsfjord - Makkaur - Batteriet (2/HAA 448)

Makkaur:

På Rossmålhaugen ved Makkaur ble det anlagt et kystbatteri for å sperre innseilingen til Båtsfjord, sikring av skipsleden i samarbeid med batteriene i Kongsfjorden og Hamningberg, samt for å hindre fiendtlig landgang og bruk av fjordene innenfor batteriets rekkevidde.



Makkaur fyr i dag !



I støttepunktet inngikk;

- 4 - 5 stk 14,5 cm kanoner (fransk) i feltmessige Stillinger, Skuddvidde ca. 18 000 meter
- 2 stk 5 cm stridskanoner
- 5 stk luftvernskanoner
- 2 stk synkeminekastere
- 5 stk panservernrifler
- 24 stk flammekastere
- 6 stk maskingevær/mitraljøse
- 1 stk lyskaster

I forbindelse med nærforsvaret var det utlagt 24 personellminer. Kommandobunker og ammunisjonslager var anlagt i fjell. Styrken var på ca. 200 mann hvorav en nærforsvarstropp (festningsinfanteri).

Det var også opprettet en fangeleir for 30 - 40 russiske krigsfanger som ble brukt som arbeidsmannskap.

Materiellet ble tatt på land fra landgangsprammer i i Rossmålsvika. Batteriet (2/HAA 448) ble anlagt i 1942. Anlegg og skyts ble sprengt under tilbaketrekningen høsten 1944.

BÅTSFJORD:

I Båtsfjord ble det bygget ut et støttepunkt for en forsterket tropp. Oppdraget var å hindre fiendtlig landgang samt overvåke virksomheten i området. Styrken var på 60 mann, - omfattet i alt vesentlig personell som var tilknyttet Kystartellerigruppestab 548 som hadde sitt standkvarter her.

Av tyngre materiell inngikk

- 2 stk 20 mm luftvernkanoner
- 1 stk 5 cm feltkanon
- 1 stk 7,5 cm panservernkanon (i bunker)
- 2 stk maskingevær/mitraljøse, 1 stk. lyskaster (liten)

Båtsfjord 1944/45



Personen til venstre er Alvhild Bruvoll, kona til Andreas Bruvoll, han lå på sykehus da bildet ble tatt. Bildet er tatt hjemme hos Marie og Johan Klævik. De gjemte ekteparet Bruvoll i sitt fjøs, i et år, fra i juli 1943, til høsten 1944, da tyskerne var på jakt etter ekteparet for partisan-virksomhet. Fjosen lå ved «Molvik-bruket» på Holmen, der «Nordic Emballasje» ligger i dag.

Hytta til ekteparet Bruvoll kan være et viktig bidrag som en del av krigshistorien, og også bli en del av ei «Kulturløype»!!

(Jmf. Bilde på side 50)

Båtsfjord - Kystfort Hamningberg (3/HAA 488)/ Coastal fort Hamningberg(3/HAA 488)



Hamningberg. Batteriet (3/HAA 488)

Kystbatteriet som ble anlagt på «**Harbakken**» hadde som oppgave å sikre skipsleden i samarbeid med batteriene på Makkaur og i Vardø, hindre fiendtlig landgang og bruk av Syltefjord og Persfjord.

Av tyngre våpen inngikk;

- 6 stk - 14,5 cm kanoner (fransk) i feltmessige stillinger. Skuddvidde ca. 18000 meter, (4 skyts var plassert på Harbakken mens de to øvrige sannsynligvis var plassert syd for havnen).
- 2 stk - 20 millimeter luftvernkanoner
- 2 stk - 5 cm kanoner (i nedgravet, utrangert stridsvogn)
- 1 stk - 7,5 cm panservernkanon
- 1 stk - 2,5 cm panservern kanon
- 5 stk - maskingevær/mitraljøse
- 9 stk - flammekastere
- 5 stk - gevær. Granat-Rør
- 3 stk lyskastere

Kommandoplass og ammunisjonslager var i betongbunker.



I forbindelse med nærforsvaret var det utlagt 75 personellminer. Den samlede styrke på batteriet var ca 170 mann.

Batteriet (3/HAA 488) ble anlagt sommeren 1942.

Det ble sprengt under tilbaketrekningen i oktober 1944.

Kilde: «Finnmark under hakekorset» - Thorbein Gamst

- **KULTURLØYPE M/INFO-TAVLER OG BILDER: NB!!**
- Aktuelle bygninger, etc. m/historikk;

- Kapellet i Syltefjord
- Kapellet i Båtsfjord
- Båtsfjord kirke/1971;
Glassmaleri
- Gamle sykestua
- Makkaur fyr
- Internatet i Hamna («sykehus under krigen)
- «Krutthuset» i Hamna/hvalfangst
- Gerhardsenhuset
- «**Gamle Dampskipskaia**»,
kulturell møteplass!

- Håpet
- Neptun - hvalfangst
- «Funkishusene»
- Økland-gården
- Nergaard-huset
- Skansen
- Havly
- Fiskernes Velferdsstasjon
- Isaksengården
- Hytta/Andreas Bruvoll
- «Netta-huset», Nordfjord
- «Nesse-huset» - R. Wærnes

○ **Nødhyttene :**

- Helheim - før krigen
- Heimdal - før krigen
- Ragnarokk - før krigen
- Bjørnskar-hytta - før krigen
- Røde kors-/»nødhytta» / Adamsvannet - 1968

○ **Museene i:**

- Syltefjord;
 - lokalmuseum tilknyttet den gamle skolen, der Randi Sætre har hovedansvaret.
- Båtsfjord;
 - Lokaler i Lensmannsgt.4. 9990 Båtsfjord
 - Drives av «Båtsfjord Historie- og museumslag, etablert i 1982
- Utsnitt fra utstillingen i Båtsfjord - fiskeri



- **BILLEDARKIV;**
 - Få samlet bilder som er aktuelle i planarbeidet og lagre det som et vedlegg til planen.
 - Søk på Google ; Bilder Båtsfjord

- **HEFTE OG BOKPRODUKSJON MED ULIE TEMAER (EKS):**

- **BØKER:**
 - Fiskebåter fra Båtsfjord, merkeregister/bilder
 - «Gammelt og Nytt» årgangene
 - «Sånn va det 2»
 - Samlede ord og uttrykk
 - Hekseprosesser m/tilknytting til Båtsfjord

- **HEFTER:**
 - Krigshistorisk hefte for Båtsfjord
 - Overtro og skikker innen fiskeriene
 - Eldste nedtegnelser om Båtsfjord
 - Ord og uttrykk fra Båtsfjord
 - Partisanvirksomhet i kommunen
 - Historiske båter - Båtsfjord
 - Fredede anlegg i kommunen
 - Monumenter i Båtsfjord - «Kulturløyper»
 - Oppskrifter mat + strikking
 - Viktige hendelser for lokalsamfunnet
 - Historiske hus i Båtsfjord
 - Barneleker beregnet for skolen
 - Kirker, kapell og kirkegårder i kommunen

Fysisk tilrettelegging:

- Kulturløype med infotavler om lokalhistorie i sentrum, 10-15 stykker
- Skilting fra fylkesveg til museene i Båtsfjord og Syltefjord
- «Nasjonalt senter for Fiskeindustrien». Nytt museum i Båtsfjord
- Blåskilt oppsetting i Båtsfjord kommune
- Kulturløype med blåskiltene
- Utforme og sette opp historiske infotavler ved alle stedene i kommunen; f.eks. Nordfjord, Hamningberg, Finvika etc.
- Informasjonstavle om Gamle og nye kirkegården i Makkaur
- Historieinfotavler på alle kommunens steder
- Jobbe for at Statens Vegvesen setter i stand gamle Strømmen Bru

Arrangementer:

- Arrangere lysttur med *Gamle Mårøy* på deres gamle rute
- Gjennomføre årlige befaringer/historiske turer
- Arrangerer skannekvelder/helger for å samle sammen Båtsfjordbilder
- Prosjekt med innsamling av lokale arkivsaker
- Prosjekt med innsamling av lokale stedsnavn

Informasjonsinnhenting og tilgjengeliggjøring:

- Grafisk/elektronisk havnekart
- Gjennomføre minneinnsamling igjennom intervjuer med Båtsfjordinger født på 30, 40 og 50-tallet
- Oppdatere SEFRAK registeret
- Tilgjengeliggjøre Båtsfjordbiblioteket (trykket materiale om Båtsfjord), igjennom digitalisering
- Digitalisere og tilgjengeliggjøre alle Båtsfjordbilder etter Sogneprest J. O. Grasmø
- Gjenstandsfotografering ved museet og registrering

- Arkeologiske undersøkelser i Eikebergvika/Skovika
- Arkeologiske undersøkelser i Ytre Syltevika, tidligere bosetningsplass med kirke
- Legge ut digitalisert materiale på Digitalarkivet

Vern for framtiden og kunnskap:

- Foreslå rundt 10 bygg/anlegg for kommunal verning i Båtsfjord kommune
 - Foreslå gamle bevaringsverdige originale bygg til fredning
 - Fangstanlegget på kjøpmannskjølen på UNESCOs verdensarvliste
 - Gjennomføre kurs i å søke midler til fredede/vernede bygg for bygningseiere
 - Lage mulighetsstudie for fredede bygg og anlegg i Båtsfjord
 - Bevisstgjøring av samiske spor i Båtsfjord kommune
 - Bevisstgjøring av verneområder i Båtsfjord kommune
-
- **«NASONALT SENTER FOR FISKEINDUSTRIEN»**
 - Starte prosessen med å etablere et senter der, fiskeindustriens historie står i sentrum. Det eksisterer ikke noe slikt på nasjonal basis, noe som kan være med på synliggjøre den verdiskaping næringa fortjener.
 - Få på plass en «besøksbedrift» for gjester og turister
 - **Innhold:**
 - Nytt museum
 - bibliotek
 - Akvarium
 - «NEWTONROM» for sjømat;
 - Prøvekjøkken -fisk
 - ????

- Fiskeri-cluster; Samordning av et utviklingsmiljø for fiskerinæringa:
- VISNINGSBEDRIFT - HVITFISK
- Næringshage
- Forskning - fiskeribasert;
 - Enova
 - Fiskeriforskning
 - Nofima.

KULTURMINNEPLAN

STRATEGIER ANGÅENDE VERDISKAPING

SOSIAL	ØKONOMISK	KULTURELL	MILJØMESSIG
STYRKET TILLIT	STYRKET LØNNSOMHET	STYRKET IDENDITET	STYRKET MILJØ
NETTVERK MØTEPLASSER SAMARBEID	NYETABLERINGER UTVIDELSE	SYMBOLER «BLÅ SKILT» MERKING	KULTURMINNER MILJØER
TILHØRIGHET	SYSSELSETTING	KUNNSKAP	LANDSKAP

BRUK AV KULTURMINNEPLANEN:

- SKOLE + BARNEHAGER, INN I LÆREPLANENE
- SKILTING I SAMARBEID MED NÆRINGSLIVET, SPESIELT REISELIVSNÆRINGA
- **BRUKE KULTURMINNER TIL VERDISKAPING SAMMEN MED ENTREPRENØRER!!!**
- INFORMERE OM VÅR KULTUR OG VÅRE KULTURMINNER

10 - FINANSIERING

For å utarbeide denne planen har følgende gitt sitt bidrag;

BÅTSFJORD KOMMUNE	KR. 100.000
FINNMARK/TROMS FYLKESKOMMUNE	KR. 100.000

VEDLEGG:

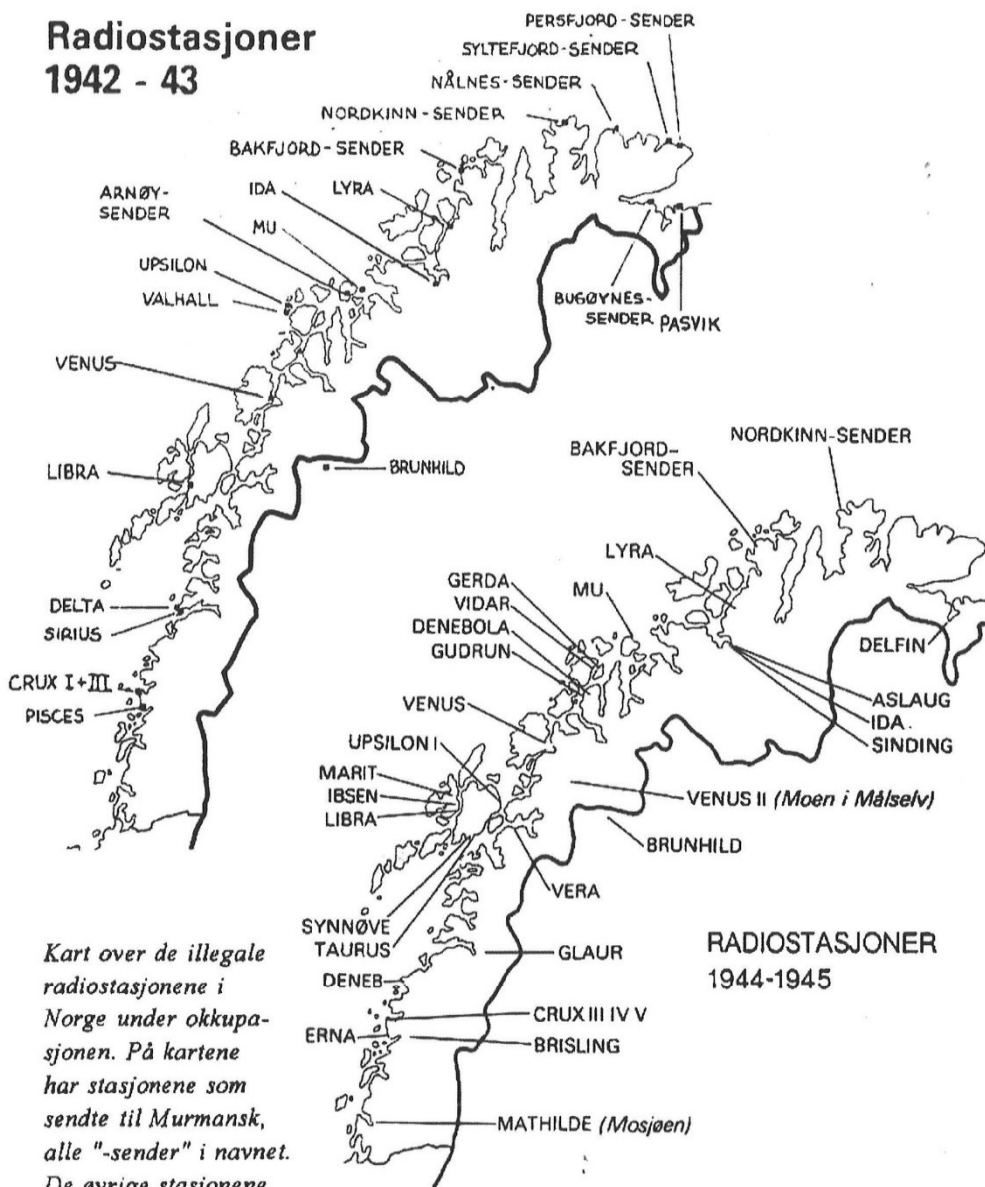
1. Partisanvirksomhet; Radiostasjoner i Nord-Norge

KILDER:

- Finnmark/Troms fylkeskommune;
 - Regional Plan - Kulturminner/kulturmiljø i Finnmark
 - Kulturminneplan i kommunesektoren
- Finnmarksarkivene.no
- Arkivportalen
- Riksantikvaren; (nettsider)
 - <https://Askeladden.no>
 - SEFRAK-REGISTRERINGER
 - www.nordatlas.no/plan
 - www.kulturminnesok.no
 - www.digitalarkivet.no
- Båtsfjord Historie- og Museumslag - styre/prosjektgruppe
- Odd Solhaug;
 - «Kirke og Folk i Båtsfjord»
 - «Sånn va det»
- Ordo Jeger- og Fiskerforenig;
 - «Jakt og Fiske i 5 tiår»
- Ressurspersoner i Båtsfjord
- Kommunekart.no
- Bilder fra Båtsfjord - nettside
- «Krigsminner fra Varangehalvøya» - nettside

VEDLEGG 1

Radiostasjoner 1942 - 43



Kart over de illegale radiostasjonene i Norge under okkupasjonen. På kartene har stasjonene som sendte til Murmansk, alle "-sender" i navnet. De øvrige stasjonene ("Lyra", "Libra" etc.)

er britiske, tilhørende SIS (Secret Intelligence Service) men med norske telegrafister. Som kartet til høyre viser, var det svært få av partisanstasjonene igjen i 1944. Opprullingene i 1943 på Arnøya i Troms og langs kysten av Finnmark hadde praktisk talt rasert det norsk-russiske agentnettet. SIS-nettet derimot ble totalt sett utvidet. Noen stasjoner ble nedlagt, andre opprettet, og ved enkelte stasjoner skiftet man bare sendeplan og ga stasjonen nytt navn. Dette skjedde imidlertid i områder hvor det var lettere å operere enn på den nakne og forblåste finnmarkskysten.